



Driftsomkostninger ved AMS

9. december 2013

Jannik Toft Andersen
Produktionsanlægs-
gruppen, kvæg
Videncentret for
Landbrug, kvæg



Ministeriet for Fødevarer,
Landbrug og Fiskeri

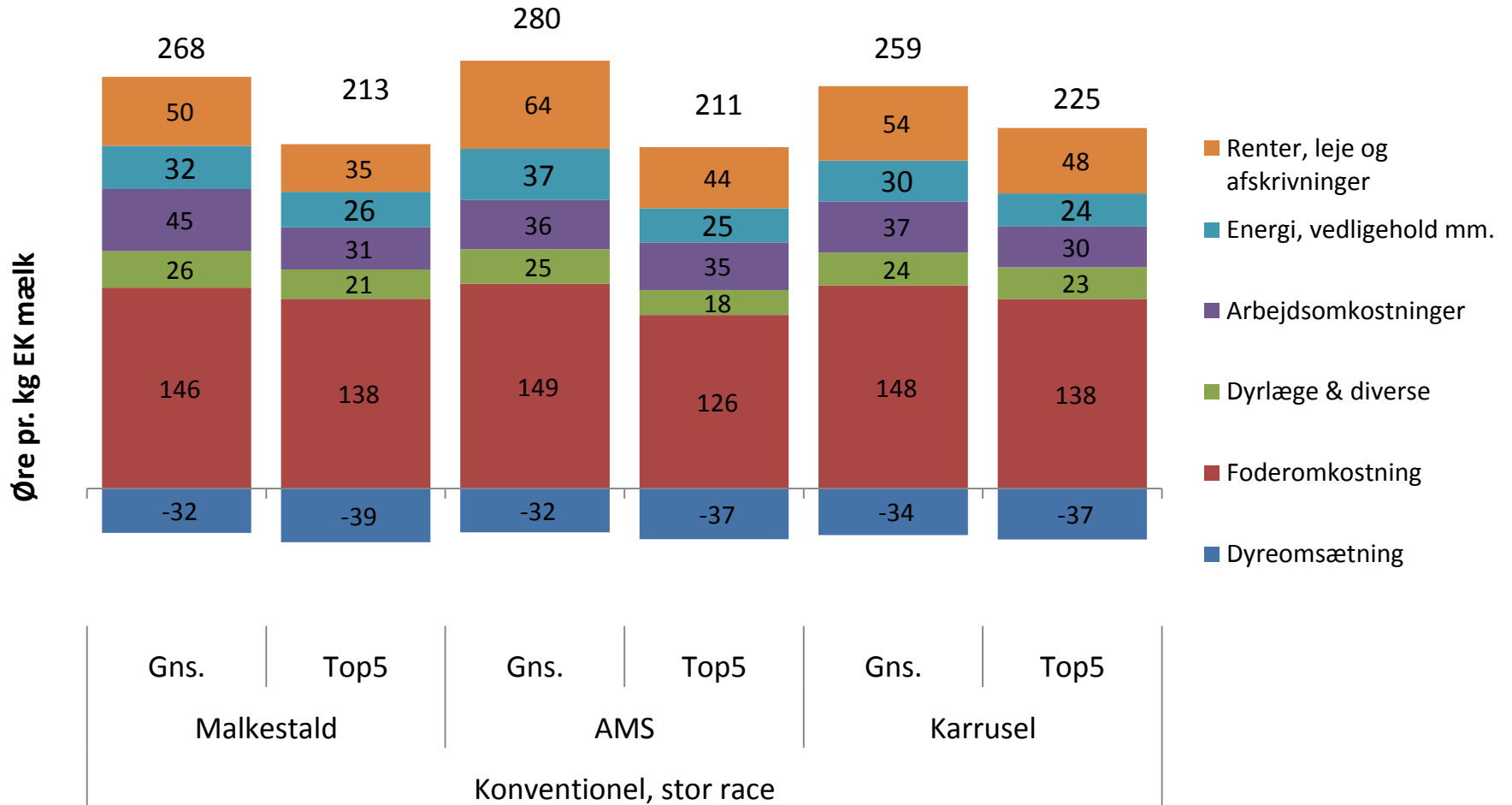
Den Europæiske
Landbrugsfond for Udvikling
af Landdistrikterne

Naturerhverv.dk

Danmark og EU investerer i landdistrikterne.

Se 'European Agricultural Fund for Rural Development' (EAFRD)

Fremstillingspris (Business Check 2012)





Vedligeholdelsesomkostninger

Formål med undersøgelsen

- Kortlægning af spredning i vedligehold til AMS
- Forklare forskelle ud fra vedligeholdelsesstrategi
 - Fuld/ stor kontrakt
 - Lille kontrakt
- Øvrige forskelle
 - Fabrikat
 - Bedriftsstørrelse (antal robotter)
 - Alder

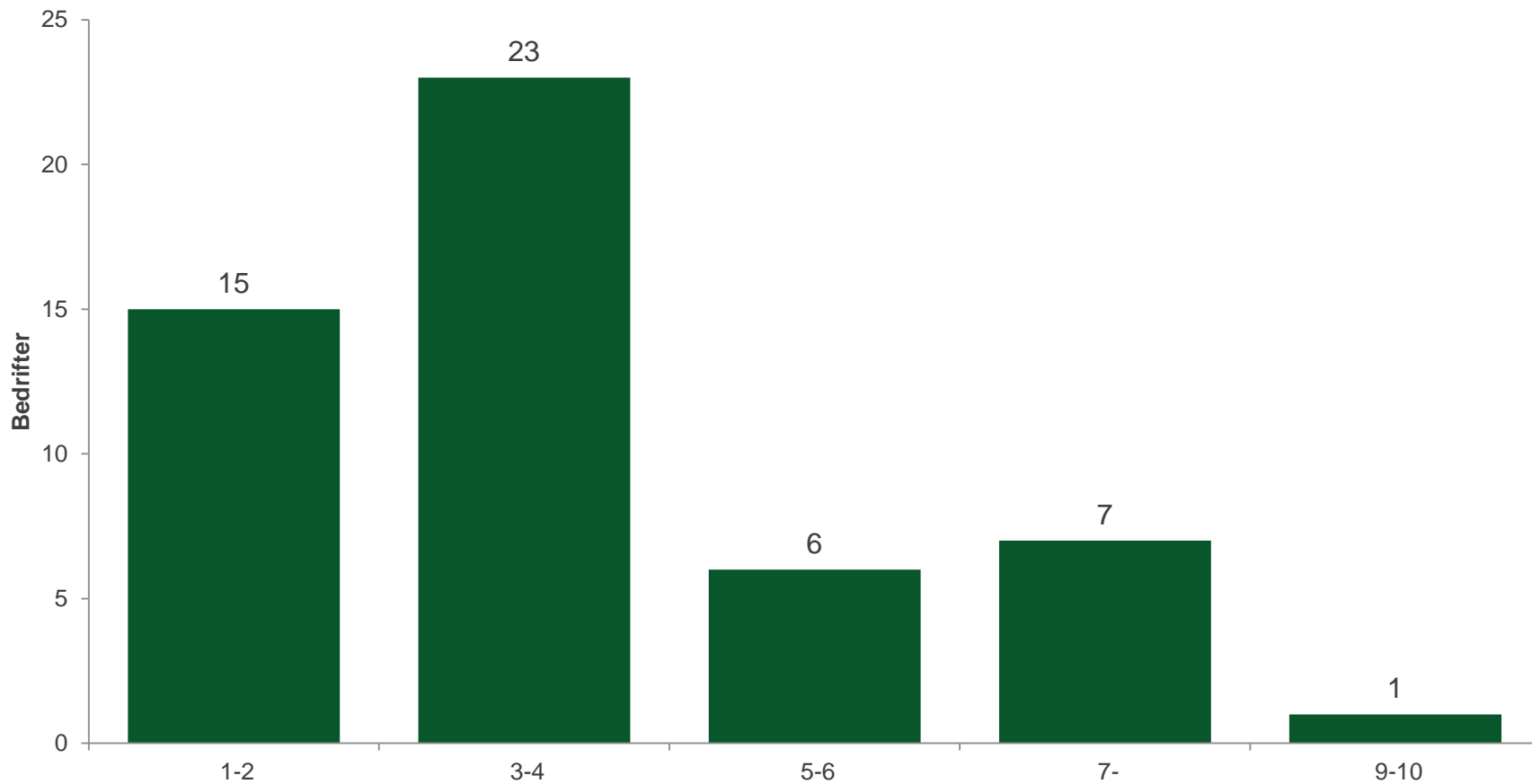
Metode

- Indkøbt 52 revisions lister fra 3 centre
- Krav til revisionsliste
 - Vedligeholdelsesomk. til AMS skal være udspecificeret
 - Derudover skal det fremgå tydeligt, hvilke postering, der vedrører, hhv.:
 - Servicekontrakt
 - Øvrigt vedligehold

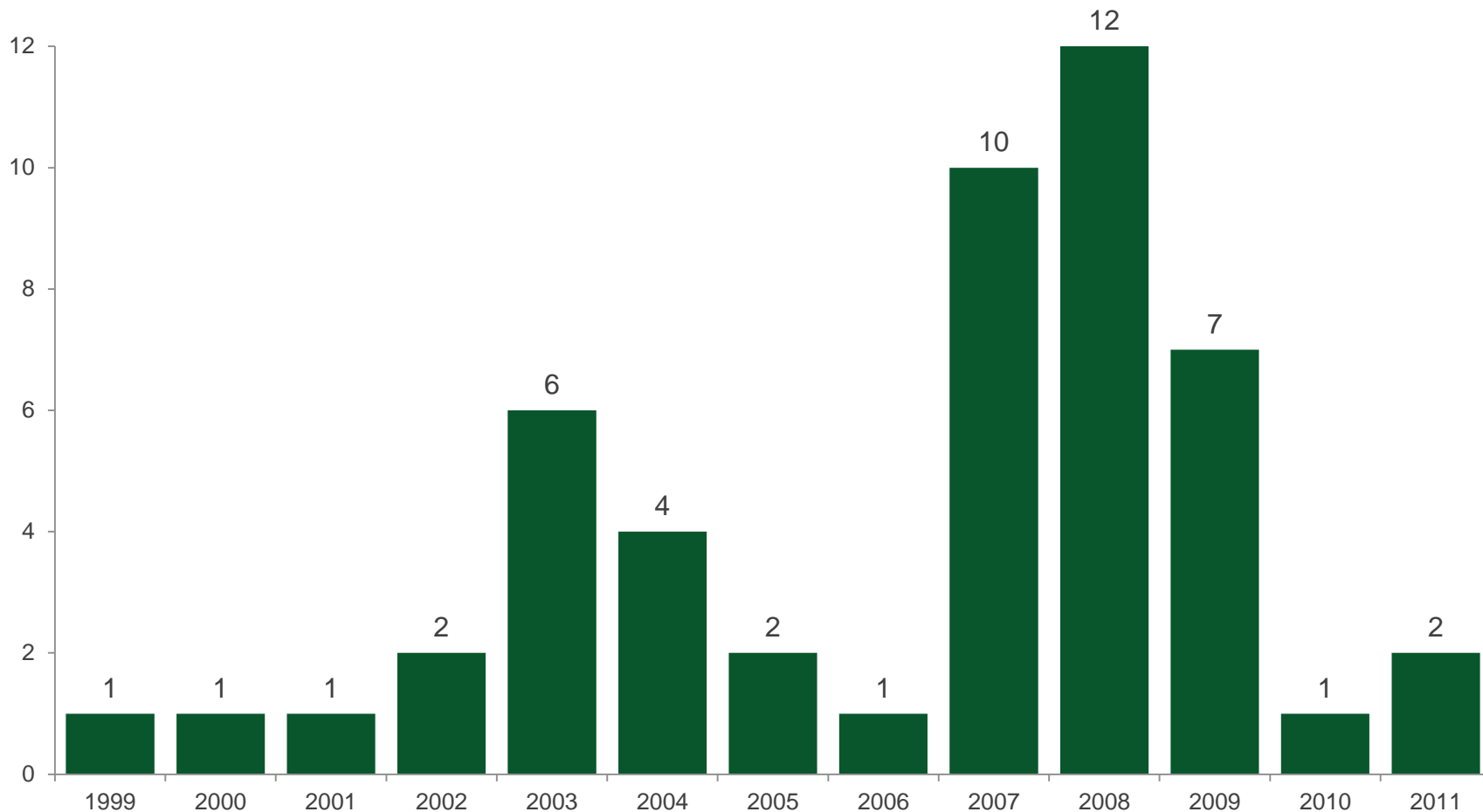
Datamateriale

- Revisionslister fra 52 AMS-besætning
 - Heraf 35 Lely og 17 DeLaval
- Landmændene har mellem 1 og 10 robotter (i gennemsnit 3,75 robotter).
- Alt data er fra 2012 (seneste afsluttede regnskabsår)

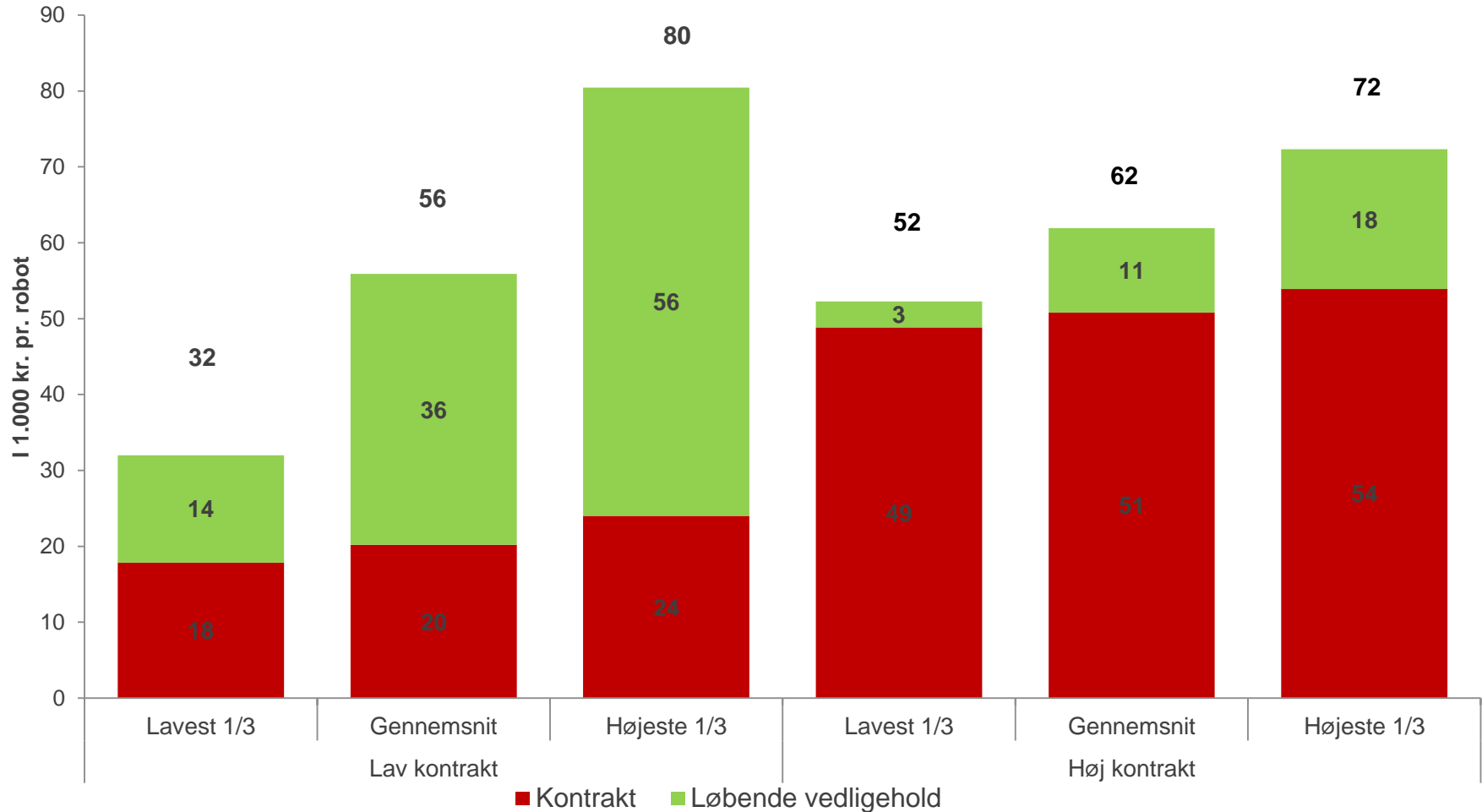
Robotter pr. bedrift



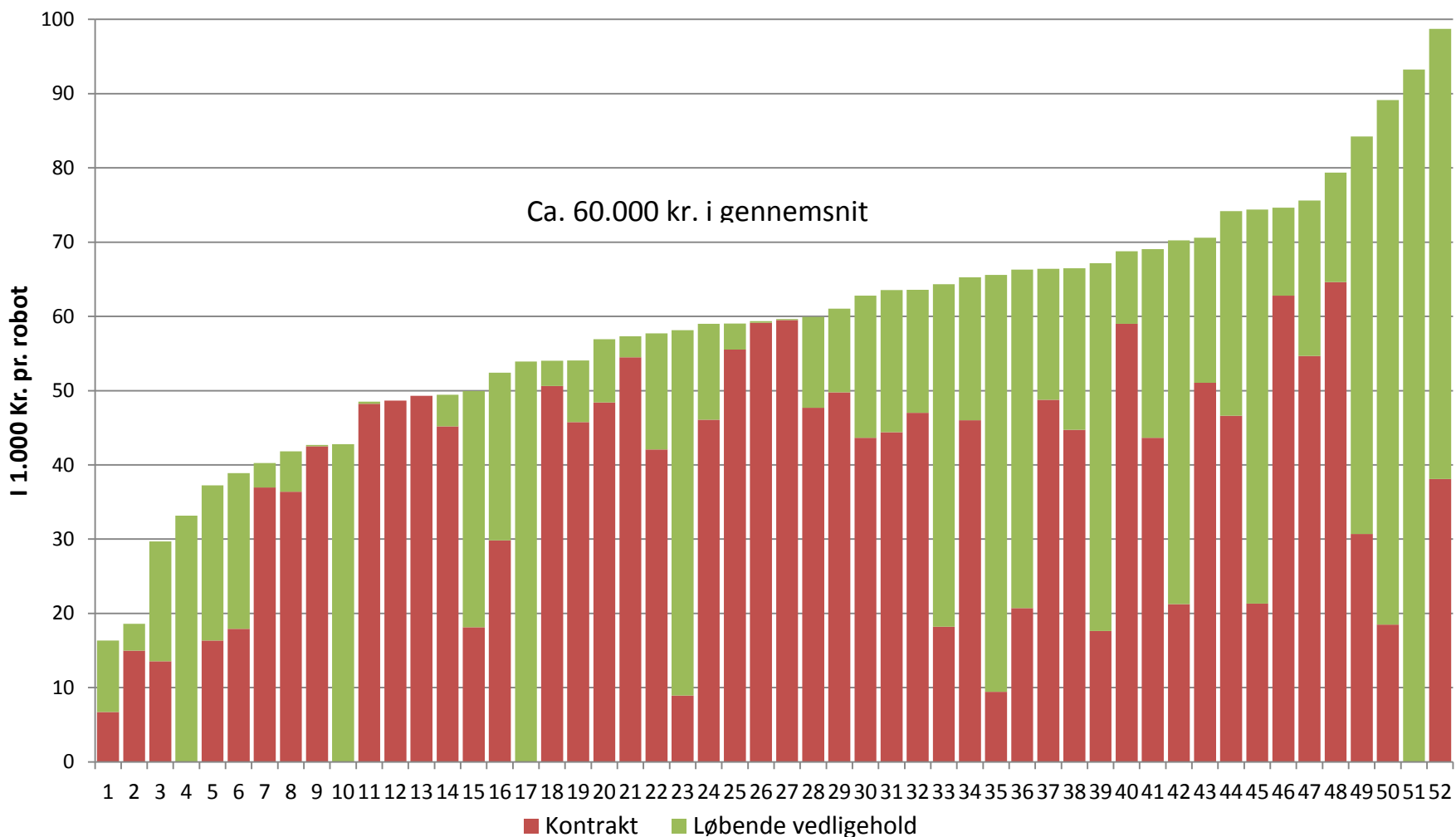
Startsår



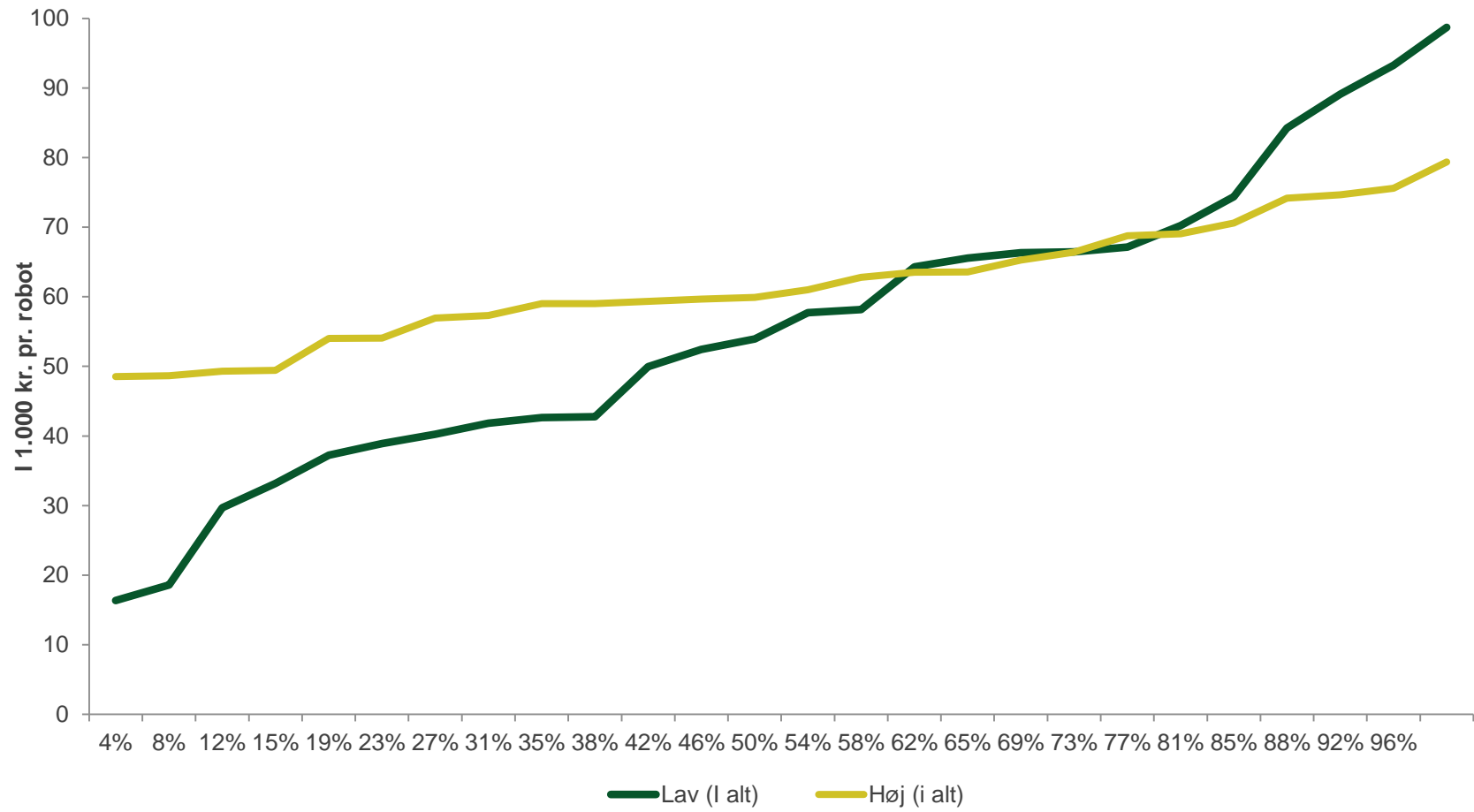
Lav vs. høj kontrakter i 1.000 kr. pr. robot



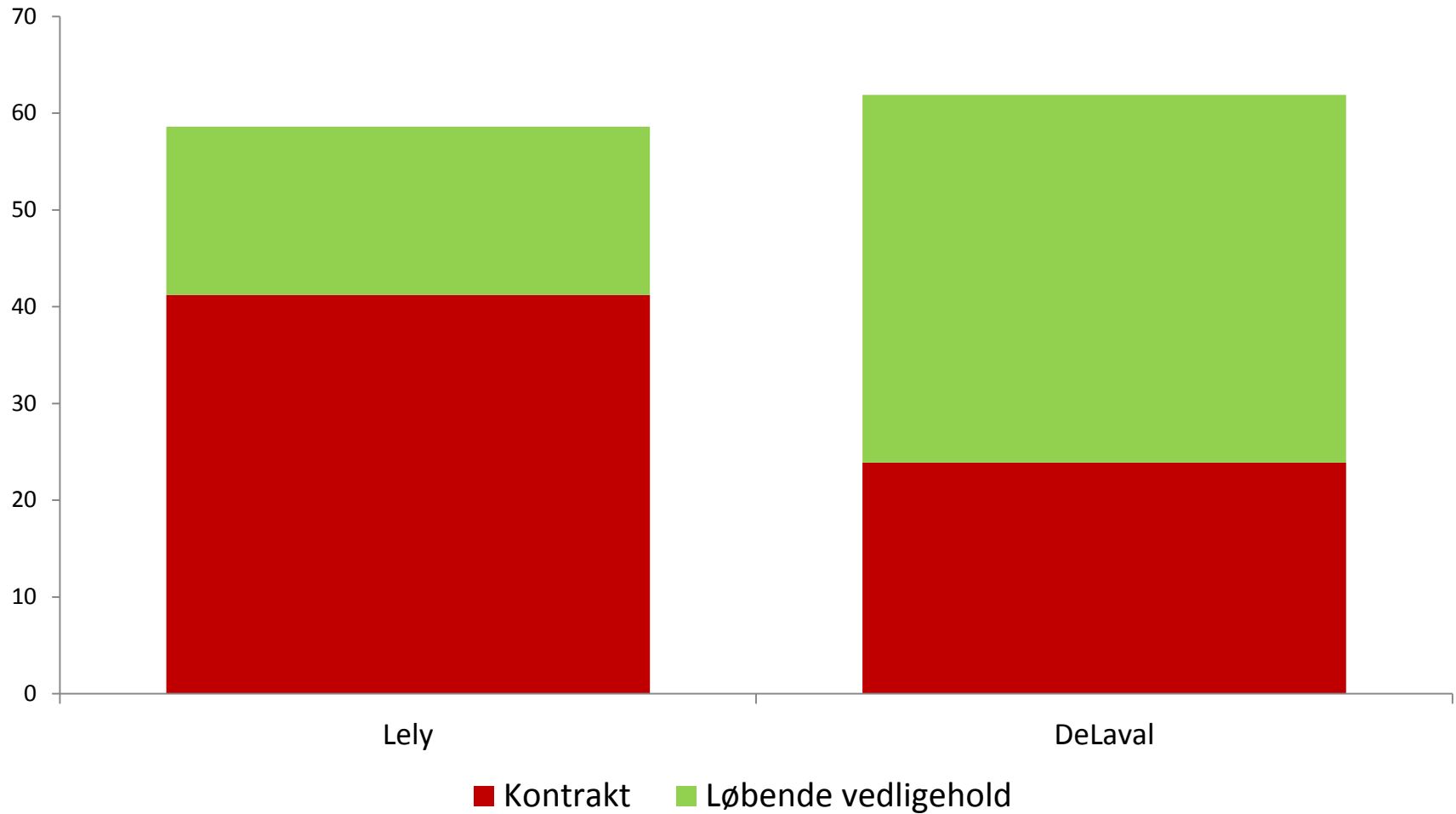
Omkostninger i 1.000 kr. pr. robot



Samlet vedligehold



Lely vs. DeLaval



Øvrigt omkring undersøgelsen

- I undersøgelsen kunne der ikke findes sammenhæng mellem vedligehold og:
 - Startstidspunkt
 - Robotternes gennemsnitlige alder
 - Antal robotter i besætningen

Konklusion

- 60.000 kr. i gennemsnit
- Stor spredning (især lav kontrakt)
- Høj kontrakt generelt højere V.omkostninger
- Men væsentlig lavere spredning
- Ingen sammenhæng mellem V.omkostninger og alder, antal robotter eller fabrikat